

PRODUITS CHIMIQUES



1|4H
SÉCURITÉ

INTRODUCTION

(2-3min)

➤ Présenter le thème et l'objectif du 1/4h sécurité :

Aujourd'hui, nous allons parler des produits que nous utilisons au quotidien : colles, peintures, résines, solvants, huiles, acides, nettoyants, poussières de béton, de bois ou de plâtre ou encore fumées de soudage ou de bitume. Même s'ils vous sont familiers, ces produits chimiques peuvent être dangereux, surtout si on les respire, on les touche ou on les mélange. Il est donc nécessaire de :

- **Savoir identifier les produits et les émissions.**
- **Comprendre comment les manipuler et se protéger ensemble.**

➤ Échanger :

- **Q :** Connaissez-vous les produits dangereux pour la santé présents sur vos postes de travail ?
- **Complément à apporter si besoin :** Beaucoup de produits sont irritants, toxiques, inflammables ou corrosifs. Certains provoquent des brûlures, asthme, allergies cutanées, ou à long terme des cancers, notamment si on ne se protège pas ou si on les manipule mal.
- **Q :** Vous est-il déjà arrivé de ressentir un effet désagréable après avoir utilisé un produit ? Que s'est-il passé ?

COMPRENDRE LE RISQUE CHIMIQUE

(4-5min)



Les différents produits chimiques :



Les produits étiquetés :

Peintures, vernis, colles, mastics, dégraissants, décapants, huiles, solvants, nettoyants, produits détergents, résines, mousses expansives, ciments, enrobés...



Les émissions lors de l'activité :

Fumées de soudage ou de bitume, poussières de bois, silice, amiante ou plomb, gaz d'échappement, brouillards d'huile...



Les autres expositions :

Cosmétiques, médicaments, additifs alimentaires, biocides...

LES PRODUITS PEUVENT PÉNÉTRER DANS L'ORGANISME PAR 3 VOIES PRINCIPALES :

Par la peau :

L'exposition par voie cutanée génère des effets locaux (brûlures...) ou généraux.

Par le nez :

Inhalation (respiration) : mode fréquent d'exposition professionnelle

Par la bouche :

Soit par déglutition de substances préalablement inhalées, soit via les mains portées à la bouche (défaut d'hygiène, cigarette), soit de façon accidentelle (reconditionnement d'un produit).

Quels sont les effets sur

la santé et la sécurité ?

- **A court terme :**
Maux de tête, nausées, brûlures, irritations des yeux, du nez, de la gorge, de la peau, malaise, arrêt respiratoire...
- **A long terme :**
Asthme, eczéma, silicose, cancers, atteintes du foie, des reins, du système nerveux, du sang, troubles de la fertilité (*hommes et femmes*). Les proches peuvent également être touchés (*enfants à naître, enfants, conjoint*).
- **Incendie – explosion :**
En cas notamment de dysfonctionnements (*mélange, renversement ou déversement accidentel, échauffement, travaux par points chauds, rupture de confinement, fuites...*).

SE PROTÉGER EFFICACEMENT

(4-5min)

Adopter les bons réflexes :

- **Lire l'étiquette** du produit
- **Utiliser si possible un système d'aspiration à la source** (*centralisée, intégrée, reliée à l'outil/la machine*). Ventiler ou aérer les locaux.
- Sur chantier, **utiliser au maximum un aspirateur de chantier** ou nettoyer à l'humide.
- **Respecter les règles d'hygiène :** se laver les mains avant de manger, boire, fumer et en fin de poste. Ne pas manger, boire, fumer aux postes de travail.
- **Veiller à ne pas exposer les autres intervenants** (salariés, entreprises) lors de l'utilisation de produits.
- **Respecter les dosages** et ne jamais mélanger deux produits sans connaître la réaction qui sera provoquée.

Où trouver les informations

importantes en prévention :

- **Sur les étiquettes via les pictogrammes :** inflammable, toxique, corrosif, nocif pour l'environnement, etc. (*voir page suivante*).
- **Sur les Fiches de Données de Sécurité (FDS) pour les produits étiquetés.** Si vous les avez, expliquer où les consulter et indiquer la lecture de la rubrique n°8.
- **Au sein du Document Unique d'Évaluation des Risques Professionnels** (*et son évaluation du risque chimique – EvRC*). Si vous en avez un à jour, expliquer où le consulter.

Porter les EPI adaptés :

- **Gants, lunettes ou écran facial, masque respiratoire, vêtements couvrants, chaussures et bottes** dont l'objectif est d'empêcher le produit de pénétrer dans l'organisme. Les entretenir ou les remplacer régulièrement. Les stocker dans un endroit propre, sec et à l'abri des polluants.
- **Séparer les vêtements professionnels des vêtements personnels** et ne pas les laver avec le linge de la famille. Ne pas reporter des vêtements souillés.



En cas d'accident en lien avec l'utilisation d'un produit dangereux, contacter les secours :

Samu : 15, 18 ou 112
Centre antipoison :
04 72 11 69 11 Lyon



NOTES

la poly-exposition aux produits chimiques désigne l'exposition simultanée ou successive d'une personne à plusieurs substances chimiques, pouvant interagir entre elles et amplifier les risques pour la santé.



Stocker et éliminer correctement :

- Bien **refermer les contenants**.
- **Ne pas transvaser les produits** dans des contenants non prévus à cet effet et **étiqueter les produits** en cas de transvasement.
- **Stocker les solides au-dessus des liquides**, sur des bacs de rétention et **respecter les compatibilités** de stockage.
- **Jeter les déchets chimiques** dans les contenants prévus à cet effet et fermés.
- Pour le transport, **veiller à les positionner correctement pour éviter les déversements**.

Ne pas banaliser :

- Un produit qu'on utilise depuis 10 ans **peut quand même nous rendre malade**.
- **Le danger n'est pas toujours visible :** les vapeurs, ça ne se voit pas.
- L'odeur n'est pas représentative du **niveau de dangerosité du produit** ou de l'émission.



ÇA N'ARRIVE PAS QU'AUX AUTRES

(4-5min)

- Un salarié dégraisse un outil avec un solvant dans un seau ouvert, dans un local fermé. **Quels sont les risques ? Comment pourrait-il faire autrement ?**

Le salarié peut s'intoxiquer ou être victime d'allergie via le contact avec la peau ou par inhalation. Il existe des fontaines de dégraissage qui suppriment le contact entre le produit et le salarié. De plus, les EPI peuvent être utilisés pour se protéger.

- Un bidon de détergent puissant est transvasé dans une bouteille d'eau vide, sans étiquette. **Pourquoi est-ce dangereux ?**

Ceci est très dangereux pour plusieurs raisons. Le détergent peut être pris pour une boisson et être ingéré par quelqu'un qui n'est pas au courant qu'il s'agit d'un produit chimique. Le contenant peut être dégradé par le produit car il n'est pas conçu pour recevoir autre chose que de l'eau. L'étiquetage doit être reproduit à l'identique sur le nouveau contenant en cas de transvasement.

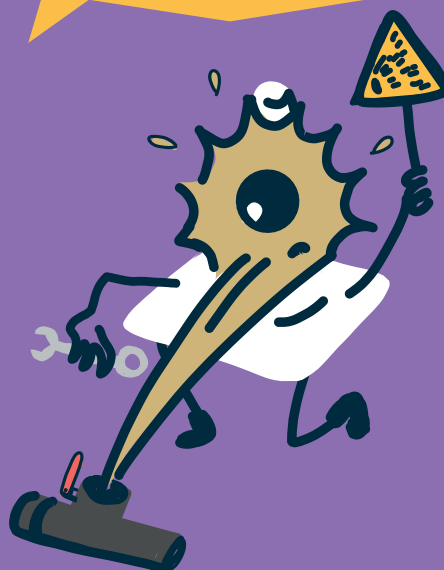
- Un collègue soude sans ventilation, dans un coin du hangar. **Quels sont les risques immédiats et à long terme ? Que pourrait-on mettre en place ?**

A court terme, Le soudage engendre des fumées qui sont inhalées et irritent les voies respiratoires. A long terme, les fumées de soudage provoquent des pathologies graves comme notamment la fièvre du soudeur.

RÉFLEXION COLLECTIVE

Dans notre métier, quels sont les produits utilisés, les émissions ? Quelles sont les situations à améliorer sur nos chantiers ou ateliers ?

Est ce que l'on ne pourrait pas utiliser des modes opératoires moins émissifs ?



Identifiez les produits dangereux :



Explosif



Inflammable



Comburant



Gaz sous pression



Corrosif



Mortel



Altère la santé, nocif, irritant



Nuit gravement à la santé / CMR



Dangereux pour le milieu aquatique

RESSOURCES UTILES

Services de Prévention et Santé au Travail
Sensibilisations, conseils pour l'analyse des postes et la protection adaptée.



APST 26/07 :
04 75 78 28 00
STDV :
04 75 70 70 20
PST 0726 :
contactprev@pst0726.fr
Centre Antipoison Lyon :
04 72 11 69 11

SCAN ME

